

JOURNAL

Le Rendez-vous

LA PROCHE AIDANCE

LES DIVERS VISAGES DE LA
PROCHE AIDANCE

PORTRAIT D'UNE AÎNÉE

LES RESSOURCES DISPONIBLES

LA SANTÉ AUDITIVE

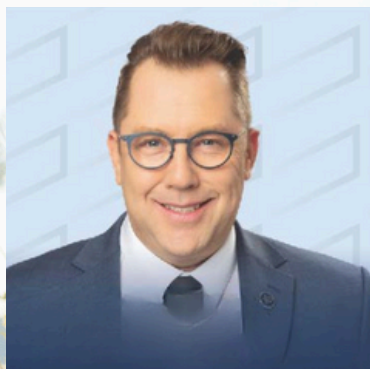
LA CHRONIQUE DU PHARMACIEN

LES SIGNES D'UNE PERTE AUDITIVE

FONCTIONNEMENT DE L'OREILLE

LES RESSOURCES DISPONIBLES

CE JOURNAL A ÉTÉ RÉALISÉ GRÂCE AU
SOUTIEN DU DÉPUTÉ DE ROUSSEAU,
LOUIS-CHARLES THOUIN.



LES HÉROS MÉCONNUS, LES PROCHES AIDANTS.

par Vanessa Labelle

La proche aidance peut être exprimée à travers différents visages qui reflètent les diverses dimensions de leur réalité. On peut retrouver le visage de l'amour et du dévouement, le visage de la responsabilité et du devoir et le visage de la fatigue et du sacrifice. Découvrez quelques exemples :

1. Je m'appelle Marie, je suis la mère d'un garçon artiste. Depuis son jeune âge, je me suis consacrée à son bien-être et j'ai veillé à son épanouissement. Pour pouvoir répondre à ses différents besoins, j'ai dû prendre la difficile décision d'abandonner mon emploi. Pour moi, le bien-être et le plein développement de mon enfant est une priorité.

2. Je m'appelle Monique et je prends soin de mon mari Paul qui réside dans un CHSLD et souffre de la maladie d'Alzheimer. Je lui rends visite tous les jours pour être à ses côtés et veiller sur lui.

3. Je me nomme Roger et mon épouse lutte contre le cancer. En tant que soutien, j'assiste à toutes ses consultations médicales et je veille à lui apporter les soins nécessaires au quotidien.

Vous reconnaissez-vous ?



PROCHES
AIDANTS



PORTRAIT D'UNE AÎNÉE

par **Vanessa Labelle**

Les personnes proches aidantes font face à toutes sortes d'émotions, d'étapes et de deuils au cours de leur accompagnement. Bien qu'il s'agisse d'un rôle de plus en plus reconnu auprès des instances, il s'avère difficile à revêtir par moment. En effet, la proche aidance touche à plusieurs dossiers sensibles, comme celui de l'aide médicale à mourir.



« Au Québec, une personne qui éprouve de graves souffrances peut demander à un médecin de lui administrer des médicaments pour mettre fin à ses jours. C'est ce qu'on appelle l'aide médicale à mourir. Les conséquences de l'aide médicale à mourir étant irréversibles, la loi encadre très strictement les cas où elle est permise. » (Éducaloi)



Lorsqu'on aborde le sujet, plusieurs aspects refont surface, au niveau émotionnel et assurément légal. Il est important de reconnaître le courage du proche aidant, le rôle qu'il joue auprès de son aidé avec tant d'amour.

Pour cette édition, l'équipe s'est entretenue avec une proche aidante que nous appellerons Madame B. Nos sincères remerciements à celle-ci d'avoir accepté de partager avec nous ce moment de vie.

Q : Pouvez-vous nous parler de votre expérience en tant que proche aidante auprès d'une personne ayant envisagé l'aide médicale à mourir?

R : Oui, j'ai soutenu mon mari dans sa décision de recourir à l'aide médicale à mourir. Évoquer cette expérience ravive en moi certaines émotions.

Q : Quels étaient les facteurs ou les raisons de votre proche à envisager l'aide médicale à mourir?

R : Mon conjoint était atteint d'un cancer et en raison des retards de traitements dus à la pandémie, il ne voulait pas prolonger sa souffrance. C'est pourquoi il a choisi de recourir à l'aide médicale à mourir.

Q : Comment avez-vous vécu la décision de votre proche?

R : Accepter sa décision n'a pas été facile pour moi, mais elle reflète son choix et correspond à mes valeurs personnelles selon lesquelles chacun est libre. Bien que cela m'ait causé beaucoup de chagrin, je me réconfortais en sachant qu'il était désormais libéré de ses souffrances.

Q : Comment avez-vous soutenu votre proche dans ce processus?

R : Je lui répétais souvent que c'était son choix à lui. Bien qu'il ne disposait plus de sa force passée, malgré la vitalité qu'il l'animait auparavant, il ressentait cela comme une libération.

La suite à la prochaine page 



Q : Nommez-moi deux ou trois de vos forces en tant que proche aidante?

R : Grâce à mon courage et à ma détermination, j'ai surmonté cette épreuve pour en ressortir plus forte. Cet homme a été mon compagnon de vie et m'a apporté tellement de choses dans la vie. Maintenant, j'ai une nouvelle vie qui commence. Pour moi, il est parti pour un long voyage.

L'aide médicale à mourir est une question complexe et profondément personnelle. C'est une intervention exceptionnelle comprenant des conditions très restrictives. Le recours à ce soin est strictement encadré et balisé par la loi. Pour en savoir plus, n'hésitez pas à consulter un professionnel de la santé ou des services sociaux ou à communiquer avec le service 811 si vous n'avez pas accès à un tel professionnel. (Gouvernement du Québec, 2022).

RESSOURCES DISPONIBLES POUR LES PROCHES AIDANTS DANS LA RÉGION DE LANAUDIÈRE :

Le Centre d'action
bénévole de Montcalm

27 rue Saint-Louis, Saint-Esprit, J0K 2T0
Téléphone : 450 839-3118 poste 227
Sans frais : 1 888 839-3440 poste 227

Aux couleurs de la vie

144 rue Saint-Joseph, Joliette, J6E 5C4
Téléphone : 450 752-4436

LA SANTÉ AUDITIVE

Par Andréanne Leclerc

Lorsque nous avons autour de 40 ans, il est normal d'aller consulter, un examen de la vue pour la presbytie. Nous voyons d'un bon œil cet examen, même si cela nous incommode un peu. Malgré cela, le goût de la lecture nous amène à consulter.

Pourquoi en est-il autrement avec la perte progressive de l'audition ? Nous avons peur du jugement, nous avons du mal à accepter cette autre étape de notre vieillissement. Toutefois, notre communication avec les autres peut en être affectée.

Sachez que certaines prothèses auditives sont déboursées par la RAMQ ou la CNESST. Parlez-en à votre médecin de famille, il pourra vous guider dans vos démarches. Le sens de l'audition est aussi important que celui de la vue.





TROUBLES AUDITIFS, ÊTES-VOUS TOUT OUIË?

Par Jean-François Lafrance
Pharmacien propriétaire

À mesure que les personnes vieillissent, l'accumulation de l'exposition au bruit et d'autres facteurs peuvent mener à des dommages auditifs ou à la surdité.

La perte graduelle de l'ouïe passe souvent inaperçue. Pourtant, il s'agit de la déficience sensorielle la plus fréquente chez les aînés : elle touche plus de 30 % des personnes de 65 ans et plus.

C'est un problème important, car il affecte le sens de l'ouïe, mais aussi le bien-être global des aînés. La perte auditive crée des difficultés de communication et peut pousser les personnes à s'isoler de leur famille ou de leurs amis et à délaisser leurs activités sociales. Vous croyez avoir l'oreille dure? Parlez-en tout d'abord à votre médecin de famille.

Parfois, des choses aussi simples qu'un bouchon de cire peuvent causer un trouble d'audition. Au besoin, il vous enverra consulter un audiologiste. Ce professionnel vous fera passer un examen complet pour déterminer le type et le degré de la perte auditive, de même que le traitement ou l'aide auditive dont vous pourriez profiter. Votre médecin de famille pourra aussi vous orienter vers un oto-rhino-laryngologiste (ORL), un médecin spécialiste des oreilles, du nez et de la gorge.



SIGNES D'UNE PERTE AUDITIVE

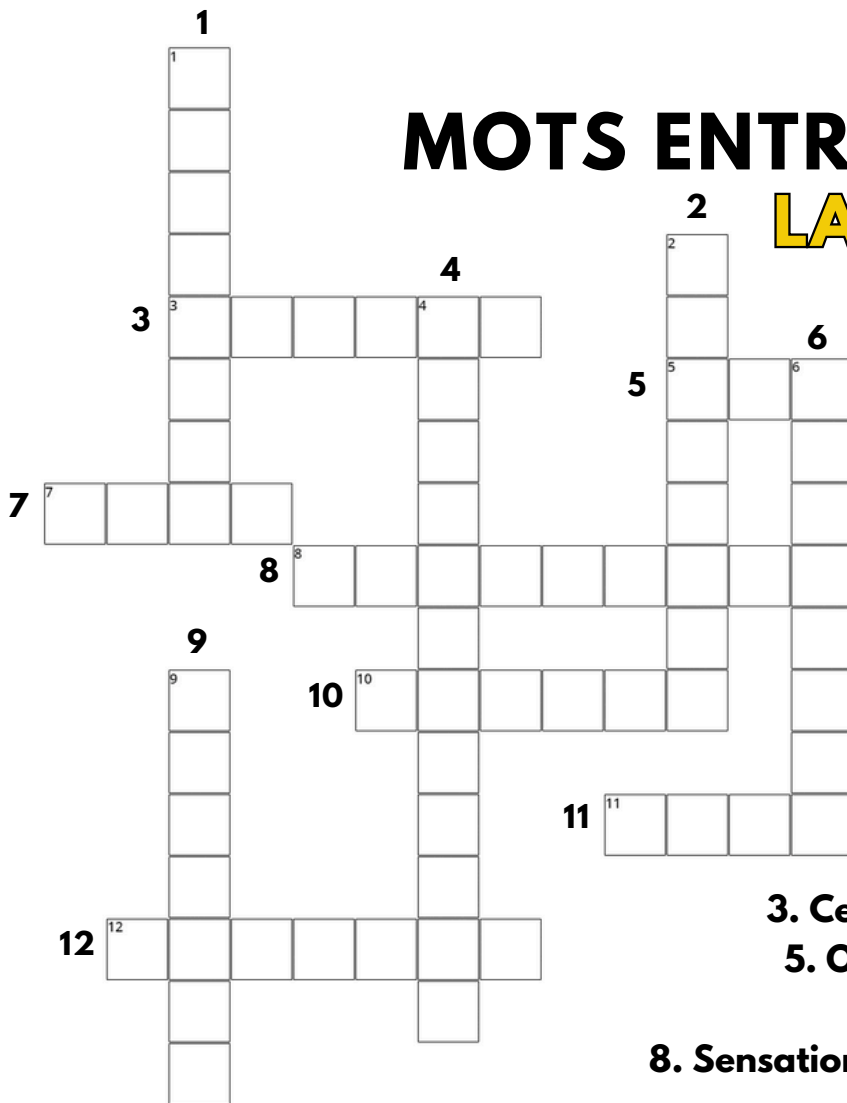
Voici une liste de situations fréquentes qui peuvent indiquer un problème d'audition:

- Faire répéter son interlocuteur sur une base assez régulière.
- Donner une réponse vague à une question.
- S'isoler lors d'une activité de groupe.
- Fixer ou se rapprocher de la personne qui parle pour mieux comprendre.
- Ne pas bien comprendre lorsque son interlocuteur a le dos tourné ou parle d'une autre pièce.
- Ne pas bien comprendre quand plusieurs personnes parlent en même temps.
- Ne pas entendre la sonnerie du téléphone ou de la porte.
- Votre entourage vous fait des commentaires au sujet de votre audition (par exemple le son élevé de la télévision)
- Se faire dire que l'on parle fort.

Source : Audition Québec (2021)

MOTS ENTRECROISÉS

LA SANTÉ AUDITIVE



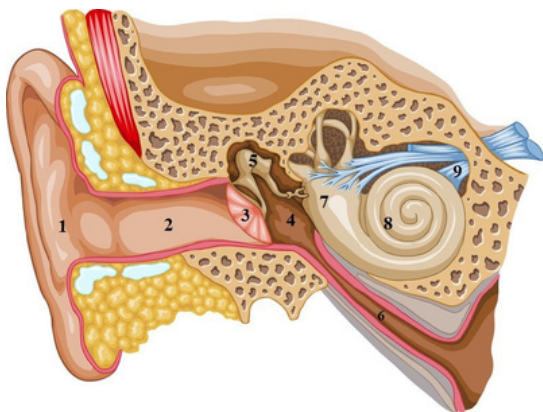
VERTICAL

- 1. Action d'entendre.
- 2. Appareil qui permet de suppléer la perte d'audition.
- 4. Expert de l'audition.
- 6. Percevoir un ou des sons par l'oreille (verbe).
- 9. Chemin par lequel les sons circulent vers le tympan.

HORIZONTAL

- 3. Celui-ci vibre pour faire passer le son.
- 5. Organe externe de l'appareil auditif.
- 7. Nous en avons cinq.
- 8. Sensation auditive anormale en l'absence de tout stimulus extérieur.
- 10. Intensité d'un ensemble de sons.
- 11. Celle-ci sert entre autres pour la musique.
- 12. Diminution de la capacité à percevoir les sons.

FONCTIONNEMENT DE L'OREILLE



Oreille externe

- 1) Pavillon
- 2) Conduit auditif externe

Oreille moyenne

- 3) Tympan
- 5) Osselets (marteau, enclume, étrier)
- 6) Trompe d'Eustache

Oreille interne

- 8) Cochlée
- 9) Nerf auditif
- 10) Vestibule

VRAI OU FAUX ?

1. « Si j'avais une perte auditive, je m'en rendrais compte ».
2. « Je pense avoir une perte auditive, mais ce n'est pas très grave, je peux attendre avant de consulter ».
3. « La perte auditive, ce n'est pas seulement chez les plus vieux ».
4. « Mon ami ne retire pas de bénéfice de ses prothèses auditives, donc ce ne serait pas bon pour moi ».

Source : Mathieu Hotton, Ph. D. audiologiste (2023)

RESSOURCES - MALENTENDANCE ET SURDITÉ



200, rue De Salaberry, local 312, Joliette, J6E 4G1
Tél. et ATS : 450 752-1426
Texto (SMS) : 579 766-7472
Service d'aide à la communication
450 917-4214
www.asljoliette.org



50 Rue Thouin #232, Repentigny, QC J6A 4J4
450 657-8500
www.adsmqam.org

Réponses des vrai ou faux :

1. FAUX La majorité du temps, la perte auditive s'installe petit à petit, de sorte que la personne ne s'en rend pas compte. Ce sont souvent les proches qui le remarquent en premier.

2. FAUX Les conséquences de la perte auditive non traitée peuvent être importantes (isolement, diminution des activités, santé psychologique, déclin cognitif). Certaines pertes auditives peuvent être le symptôme d'une maladie d'oreille grave qui demande un traitement.

3. VRAI Peut apparaître à tout âge, même chez le jeune adulte dans la fleur de l'âge !

4. FAUX Il y a plusieurs types et degrés de perte auditive, de sorte que toutes les personnes n'ont pas nécessairement les mêmes besoins d'appareillage. C'est pourquoi les prothèses sont ajustables et personnalisables en fonction de chaque personne.

1. Audition
2. Prothèse
3. Tympan
4. Audiologiste
5. Oreille
6. Entendre
7. Sens
8. Acouphène
9. Conduit
10. Volume
11. Oïe
12. Surdité

RÉPONSES DES JEUX



MERCI À

**ROBERT FAUCHER
SUZANNE BINETTE
ET LOUISE MARSOLAI
POUR LEUR CONTRIBUTION
À LA DISTRIBUTION DU
JOURNAL.**

**CONTACTEZ-NOUS
POUR VOUS ABONNER ET
RECEVOIR LE JOURNAL
PAR LA POSTE !**



**Centre d'action bénévole de Montcalm
27 rue Saint-Louis, Saint-Esprit
Téléphone : 450 839-3118
Sans frais : 1 888 839-3440
www.cabmontcalm.com
lequipe@cabmontcalm.com**